



# Prosjektplan

Vedtatt 29. oktober 2019

Revidert 1. februar 2021



**Innherredsbyen**  
sammen for attraktivitet og grønne reiser

# Endringslogg

<b>Dato</b>	<b>Endring</b>
01.02.2021	Endring av navn
13.03.2020	Oppdatering av eieforhold (alle 6 kommunene tatt med) Revidert finansiering med mindre egenandel fra kommunene tatt inn (ca. 2,5 kr per innbygger fra hver kommune – totalt 176 000)
14.05.2020	Oppdatering av navn
03.06.2020	Oppdatert forside

Forsidefoto: Steinar Johansen

# Innhold

<b>1. Bakgrunn</b> .....	<b>5</b>
<b>2. Forankring og mandat</b> .....	<b>5</b>
<b>3. Prosjekt mål</b> .....	<b>6</b>
<b>4. Prosjektorganisering</b> .....	<b>6</b>
<b>Prosjektsekretariat</b> .....	<b>7</b>
<b>Prosjektgruppe</b> .....	<b>8</b>
<b>Arbeidsgrupper og referansegrupper</b> .....	<b>8</b>
<b>5. Prosjektbeskrivelse</b> .....	<b>9</b>
<b>6. Samordning med annet planarbeid</b> .....	<b>9</b>
<b>7. Ressursbehov</b> .....	<b>9</b>
<b>8. Økonomi</b> .....	<b>10</b>
<b>Budsjett</b> .....	<b>10</b>
<b>Finansieringsplan</b> .....	<b>10</b>
<b>9. Fremdriftsplan</b> .....	<b>11</b>

# 1. Bakgrunn

Innherredsbyen er et samarbeid om en felles areal- og transportstrategi for Innherred. Initiativet til arbeidet ble tatt av Nord-Trøndelag fylkeskommune i 2017. Kommunene som omfattes av arbeidet er Levanger, Verdal, Steinkjer, Snåsa, Inderøy og Frosta kommune. I tillegg deltar Fylkesmannen og ulike regionale transportetater i arbeidet. Målsettingen er å gjøre Innherred til en mer funksjonell og konkurransedyktig bo- og arbeidsmarkedsregion. Bærekraftig arealbruk og bedre koordinering av transporttilbudet skal gi økt attraktivitet og bidra til balansert utvikling i Trøndelag.

Arbeidet er forankret i både nasjonale og regionale føringer. Statlige planretningslinjer for samordnet bolig-, areal- og transportplanlegging (BATP) fra 2014 poengterer viktigheten av å se arealbruk og transportløsninger i sammenheng. Nasjonale forventninger til fylkeskommunene og kommunene, vedtatt 14. mai 2019, vier mye plass til bærekraftig areal- og transportplanlegging. Mens forventningene fra 2015 var mest opptatt av nullvekstmål i storbyene gjelder de nye forventningene bærekraftig utvikling av byer og tettsteder generelt. Regjeringen understreker også betydningen av regionale og interkommunale samfunns- og arealplaner for å avklare spørsmål som går på tvers av kommunegrenser.

Innherredsbyen er forankret i Trøndelagsplanen, fylkeskommunens samferdselsstrategi og mobilitetsstrategi. Areal- og transportplanlegging vil inngå som et eget kapittel i Regional plan for arealbruk (RPA) i Trøndelag, som er under utarbeidelse. Strategien for Innherredsbyen vil på samme måte som føringene i IKAP2 og Byvekstavtalen for Trondheimsregionen, bli førende for innholdet i RPA. Det planlegges store infrastrukturprosjekter i regionen og det er derfor viktig å samordne aktørene slik at alle bidrar til en best mulig bolig-, nærings- og arbeidslivsutvikling i Innherredsregionen.

# 2. Forankring og mandat

Strategiarbeidet er forankret politisk i fylkeskommunen og hos alle de involverte kommunene.

Strategiarbeidet ledes av en styringsgruppe med politisk ledelse fra alle de deltakende kommunene, politisk og administrativ ledelse fra fylkeskommunen, samt representanter fra ledelsen hos Fylkesmannen, Jernbanedirektoratet og Statens vegvesen. Medlemmene i styringsgruppa oppnevner personlig vara.

Styringsgruppen vedtar prosjektplanen og gjør justeringer om nødvendig underveis. Arbeidet skal oppsummeres i en felles areal- og transportstrategi i tråd med prosjektets målsettinger.

## 3. Prosjekt mål

Prosjektets visjoner å bidra til å utvikle Innherredsbyen til en konkurransedyktig, attraktiv og bærekraftig bo- og arbeidsmarkedsregion.

Prosjektets slagord er «Innherredsbyen – sammen for attraktivitet og grønne reiser».

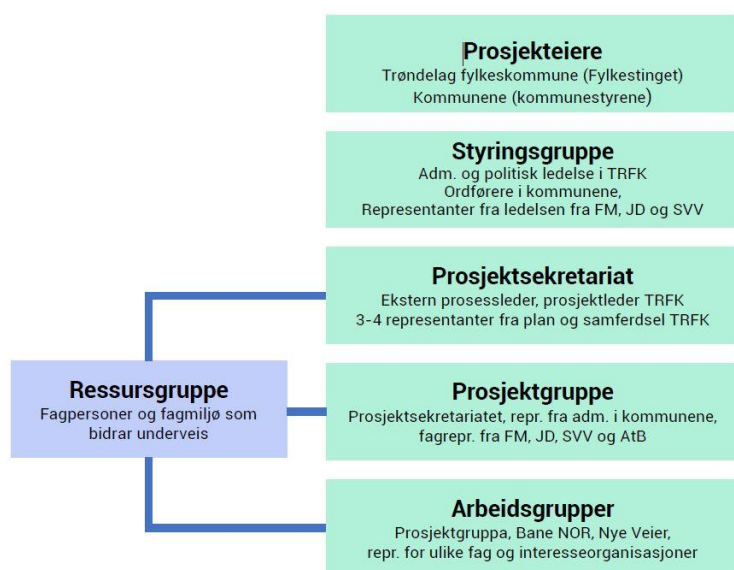
Bedre samordning av areal- og transportutviklinga i regionen skal knytte Innherredskommunene tettere sammen med hverandre og med resten av Trøndelag. Intensjonene i statlige byvekstavtaler for storbyene er interessante som referanser for arbeidet, men Innherredsbyarbeidet vil ha en bredere inngang til temaet og tilpasses småbyskalaen.

Målsettinger for strategien er at:

- Regionen når nasjonale og regionale klima-, transport- og arealmål
- Innherredsbyen utvikles til et mer attraktivt og funksjonelt bo- og arbeidsmarked
- By- og tettsteder utvikles til kompakte og levende sentrumsområder
- Regionen oppnår økt konkurransekraft i nasjonale prioriteringer av samferdselsprosjekter (NTP)
- Sentrene har gode knutepunkt som sikrer enkle overganger og sammenhengende transportkjeder
- Sykling, gange og kollektivtransport gis konkurransefortrinn
- Ny kunnskap og kunnskapsdeling skal gi alle parter i prosjektet økt kompetanse

## 4. Prosjektorganisering

Arbeidet organiseres som et prosjekt, men utvikling av samarbeidet og målsetningene må ses utover dette prosjektet. Styringsgruppen har fullmakt til å endre prosjektorganisasjonen.



## Styringsgruppe

Styringsgruppa består av politisk og administrativ ledelse i Trøndelag fylkeskommune, samt politisk ledelse i de kommuner som er tilsluttet prosjektet. I tillegg sitter representant fra ledelsen hos Fylkesmannen i Trøndelag, Statens vegvesen og Jernbanedirektoratet i gruppa.

Medlemmer i styringsgruppa oppnevnt per 26.03.2020:

- Tomas Iver Hallem, fylkesvaraordfører i Trøndelag fylkeskommune (leder styringsgruppen)
- Anita Ravlo Sand, ordfører i Levanger kommune (nestleder styringsgruppen)
- Pål Sverre Fikse, ordfører i Verdal kommune  
Vara: Anne Grete Valbekmo, varaordfører i Verdal kommune
- Anne Berit Lein, ordfører i Steinkjer kommune  
Vara: Øystein Bjørnes, varaordfører i Steinkjer kommune
- Arnt Bardal, ordfører i Snåsa kommune
- Ida Stuberg ordfører i Inderøy kommune  
Vara: Jonny Melting
- Frode Revhaug ordfører i Frosta kommune
- Mari Mogstad, direktør kommunal- og justisavdelingen, Statsforvalteren Trøndelag  
Vara: Harald Høydal, underdir. klima- og miljøavdelingen, Statsforvalteren Trøndelag
- Anne Skolmli, leder regional samhandling Nord/Midt, Jernbanedirektoratet
- Kjetil Strand, Statens vegvesen Region midt  
Vara: Leif Magne Lillebakk, avd.dir. Styrings- og strategistab, SVV - Region midt
- Kirsten Indgjerd Værdal, direktør avd. Plan og Næring i Trøndelag fylkeskommune  
Vara: Vigdis Landheim, leder for planseksjonen i Trøndelag fylkeskommune
- Eva Solvi, direktør avd. Veg i Trøndelag fylkeskommune
- Erlend Solem, direktør avd. Samferdsel i Trøndelag fylkeskommune  
Vara: Konrad Pütz, leder for seksjon mobilitet i Trøndelag fylkeskommune

## Prosjektsekretariat

I prosjektsekretariatet sitter innleid prosjektleder og interne fagressurser fra fylkeskommunen. Sekretariatet har prosjektadministrative ansvaret for organisering knyttet til framdrift, møter, bestilling og produksjon av kunnskapsgrunnlag, strategidokumenter og annen løpende tilrettelegging. Alle viktige prosjektdokumenter og all informasjon om prosessen skal legges offentlig tilgjengelig på en egen hjemmeside for Innherredsbyen:

[www.innherredsbyen.no](http://www.innherredsbyen.no).

Prosjektsekretariatet:

- Jomar Lygre Langeland, Civitas AS – innleid prosjektleder
- Harald J. Overrein, Trøndelag fylkeskommune
- Antonios Bruheim Markakis, Steinkjer Kommune
- Per Overvik, Trøndelag fylkeskommune
- Isabel Gabriele Müller Trøndelag fylkeskommune
- Marthe Mollan Sesseng, Trøndelag fylkeskommune

## Prosjektgruppe

Prosjektgruppa består av prosjektsekretariatet og fagressurser fra administrasjonen i kommunene, staten og transportetatene. Prosjektgruppa skal gjenspeile partssammensetningen i styringsgruppa. Prosjektgruppa har en faglig koordineringsfunksjon og skal bidra med å fremskaffe tilstrekkelig underlag for beslutningene i styringsgruppa. Prosjektgruppa møtes for dialog og avklaringer knyttet til sentrale milepæler i prosjektet og i forkant av alle styringsgruppemøter, og skal bidra med produksjon og kvalitetssikring av kunnskapsgrunnlag som legges fram på dialog- og kunnskapssamlingene. Det forutsettes at alle deltakerne bidrar med kunnskap, kompetanse og forankring i egen organisasjon.

Prosjektgruppa per 14.05.2020:

- Prosjektsekretariatet
- Per Anders Røstad og Håkon Okkenhaug, Levanger kommune
- Petter Voll og Gunhild Kvistad, Verdal kommune
- Per Morten Bjørgum og Antonios Bruheim Markakis, Steinkjer kommune
- Are Tomter, Snåsa kommune
- Kristin Bjerke Denstadli og Audhild Synnøve Slapgård, Inderøy kommune
- Endre Skjervø og Halfdan Jonsson, Frosta kommune
- Thomas Møller, Statsforvalteren Trøndelag
- Joar Nordtug, Statens vegvesen
- Terje Sivertsvoll og Ragnhild Harsvik Ødegård, Jernbanedirektoratet
- Danielle Forsland Hveding og Malin Grendal, AtB
- Hilde Marie Prestvik, Bane NOR

## Arbeidsgrupper og referansegrupper

For å sikre et godt kunnskapsgrunnlag og faglig godt innhold i strategiutviklingen vil det være aktuelt å opprette referansegrupper og egne arbeidsgrupper på sentrale tema i prosjektet. Aktuelle tema kan være mobilitet, infrastruktur, sentrumsutvikling, boligutvikling, næringsareal-/næringsutvikling mv. Det forutsettes at alle medeiere stiller med ressurspersoner og kunnskap i de ulike arbeidsgruppene. Samtidig inviteres andre sentrale samarbeidspartnere inn for å bidra med sin fagkunnskap. Det vil vekselvis arrangeres fagmøter (verksteder) med arbeidsgruppene og store dialog- og kunnskapssamlinger for hele prosjektorganisasjonen. Prosjektperioden er kort, og det er derfor avgjørende at alle aktørene bidrar aktivt inn i prosjektet når de inviteres inn på de ulike arenaene.



## 5. Prosjektbeskrivelse

Prosjektet tar sikte på å etablere en felles strategi for samordnet areal- og transportplanlegging i de deltakende kommunene, etter samme overordnede prinsipp som blant andre Mjøsbyen og Buskerudbyen.

Samordning av areal- og transportarbeidet vil være et viktig bidrag for at Innherredsregionen skal nå nasjonale og regionale klima-, transport- og arealmål. Strategiarbeidet har til hensikt å skaffe ny og mer grunnleggende kunnskap om areal- og transportutfordringer på Innherred. Gjennom økt kompetanse og deling av erfaringer vil kommunene få et bedre grunnlag til å drive bærekraftig utviklingsarbeid. Strategiarbeidet kan gi rom for å ta i bruk utviklingsverktøy og metoder som åpner for økt grad av kreativitet og innovasjon. Dette vil kunne gi nyttige innspill til regionalt planarbeid, til kommunenes arealplaner, og til statlige og regionale aktører i sine prioriteringer knyttet til den overordnede infrastrukturbyggingen. En samlet strategi for regionen vil bidra til å binde bolig- og arbeidsmarkedene tettere sammen. Utbygging av vegnettet, jernbanen og gode kollektiv- og knutepunktløsninger i regionen er svært sentralt i dette. Innovasjonsperspektivet med bruk av nye teknologiløsninger vil være et viktig element i arbeidet.

## 6. Samordning med annet planarbeid

Prosjektet Innherredsbyen må bygge på, og relateres til alle relevante parallelle plan- og strategiprosesser både i fylkeskommunen og i kommunene. I fylkeskommunen er det særlig arbeidet med Regional planstrategi (Trøndelagsplanens kortsiktige del), Regional plan for arealbruk, Regional klimastrategi og revisjoner av Samferdselsstrategiene som det er viktig at prosjektet samordner seg med. I kommunene forutsettes det at arbeidet med strategien koordineres med revisjoner av planstrategi, kommuneplanens samfunnsdel og arealdel, samt andre pågående eller kommende plan- og prosjektarbeid som har relevans for tematikken.

## 7. Ressursbehov

Ressursbehovet vil i hovedsak være knyttet til prosjekt-/prosessledelse, koordinering, møtevirksomhet, gjennomføringen av verksteder/samlinger og øvrig medvirkningsaktiviteter, innhenting av kunnskapsgrunnlag, utredninger, analysearbeid og utarbeidelse av strategidokument.

Det er behov for faglig bistand til ulike utredninger og analysearbeid. En del av analysearbeidet vil kunne baseres på interne ressurser, men det vil også være behov for ekstern bistand. Type utredninger og omfang vil komme fram som et resultat av prosessen, herunder fortetningsanalyser og trafikkanalyser. Nærmere fastsettelse av ressursbruken vil bli konkretisert i første fase av arbeidet.

Det er forutsatt at arbeidsressurser skal dekkes av den enkelte arbeidsgiver. Arbeidsomfanget for den administrative prosjektgruppen vil variere gjennom prosjektperioden. Den enkelte aktør forplikter seg til å bidra til at prosjektet kan gjennomføres i henhold til mål, milepæler og fremdrift. Dette krever innsats og deltakelse fra personer i styringsgruppe, prosjektgruppe og arbeidsgrupper.

## 8. Økonomi

Kostnader knyttet til prosjektet vil være er kjøp av analyser (reisevaneundersøkelsen og div. utredninger), prosessledelse, avvikling av møter, seminarer og samlinger, samt bistand til skriving av endelig strategidokument. Det er ønskelig med innhenting av mest mulig ny kunnskap. Omfanget av eksterne kjøp av analyser og utredninger tilpasses tilgjengelige midler.

Prosjektet er tildelt kr. 965 000 i statlige klimasatsmidler fra Miljødirektoratet. Trøndelag fylkeskommune er forpliktet til å bidra med minimum tilsvarende beløp. For at prosjektet skal gjennomføres i samsvar med målsettingene er prosjektet avhengig av ytterligere finansiering enten gjennom bidrag fra medeierne i prosjektet eller gjennom tilsagn på søknader på relevante midler. Det legges opp til en avklaring mht. egenandeler høsten 2019. Prosjektet vil ha en offensiv holdning til å søke andre relevante midler for å bidra til ytterligere finansiering og styrking av prosjektet. Det vil også jobbes med å koble forsknings- og studentprosjekt til arbeidet for å få tilført mer kunnskap. Alle parter forutsettes å delta med egeninnsats.

### Budsjett

Utgifter	Beløp uten mva	Merknad
Forbruk frem til 1. okt. 2019	300 000,-	møter, seminar, lønn, profilering, m.v
Smart RVU - reisevaneundersøkelse	395 000,-	350´ RVU og 45´ forarbeid
Konsulentkjøp (til juni/juli 2020)	1 330 000,-	1200´ honorar og 130´ reise
3 dialogsamlinger + pol. verksted	200 000,-	Inkl. innledere
Kunnskapsgrunnlag, analyser	min. 300 000,-	Eksterne kjøp
Kommunikasjon	min. 70 0000,-	Prioritere synlighet, PR
Arbeidsinnsats prosjektdeltakerne	1 000 000,-	
Diverse internt (reiser, møter etc.)	70 000,-	
Uforutsett	35 000,-	10%
<b>Totalsum</b>	<b>min. 3 700 000,-</b>	

### Finansieringsplan

Inntekter	Beløp uten mva	Merknad
Midler fra Miljødirektoratet	965 000,-	OK
Midler fra Trøndelag fylkeskommune (avklart)	965 000,-	Avklart ifb. Klimasats
Arbeidsinnsats prosjektdeltakerne	1 000 000,-	
Ekstra midler fra Trøndelag fylkeskommune	600 000,-	
Egenandel fra kommunene	176 000,-	
Diverse tilskudd gjennom søknader fra TFK, kommunene samlet eller enkeltvis	?	Klimasats, skjønnsmidler diverse satsinger?
<b>Totalsum</b>	<b>min. 3 700 000,-</b>	

## 9. Fremdriftsplan

### OPPSTARTSFASEN: VINTER-VÅR 2019 (Avsluttet)

- Prosjektutvikling, kunnskapsinnhenting, oppstartsseminar
- Politisk forankring av oppstart i fylkeskommunen og bykommunene
- Anskaffelse av ekstern prosessleder, etablere prosjektorganisasjon

### KUNNSKAPS- OG ANALYSEFASEN: HØST 2019-VINTER 2020

- Utarbeide og ferdigstille kunnskapsgrunnlag
- Dialogsamling 1 – 2. desember 2019
- Politisk løypemelding i kommuner og fylkesutvalg

### MULIGHETS- OG STRATEGIUTVIKLINGSFASEN: VÅR 2020-HØST 2020

- Dialogsamling 2 – 25. mars
- Mulighetsanalyser og utvikling av scenarier
- Dialogsamling 3 – september/oktober
- Utvikling av felles areal- og transportstrategi
- Politisk behandling av høringsutkast i kommuner og fylkesutvalg

### HØRINGS- OG VEDTAKSFASEN: VINTER-VÅR 2021

- Bred høring av utkast til felles areal- og transportstrategi, jan-mars
- Ferdigstilling av endelig strategi etter høring, april
- Vedtak av strategi i kommunestyrene i mai
- Vedtak av strategi i fylkestinget i juni

